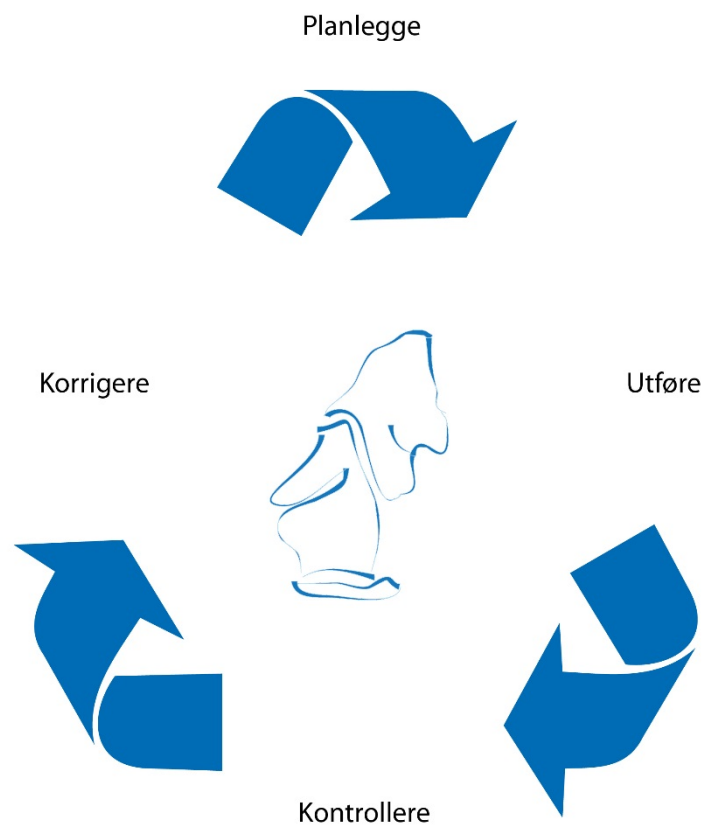


FDV – dokumentasjon

Forvaltning, drift og vedlikehold

Forankringsplate



FDV-dokumentasjon	
Produkt:	Forankringsplate
Dato / revisjon:	20.02.2020 / 02
Produsent:	Beisfjord Sementvarefabrikk AS – Fjordveien 203 – 8522 Beisfjord Tel: 769 50 460 – www.beisfjordsement.no – firma@beisfjordsement.no
Egenskapsdeklarasjon	
Anvendelse:	Elementer til avsperring, skille av område. Finnes i forskjellige utførelser. Løse eller ettermonterte produkter inngår ikke. Gjerdeelementer kan enkelt ettermonteres.
Utførelse:	Skal ikke skjøtes, eller settes oppå hverandre. Benyttes i forbindelse med avvinkling av vannledninger i grøft. Forankringsplaten er tilpasset bend i alle rørmaterialer og leveres i 3 ulike typer/størrelser - se tabell.
Montering / skjøting:	Plasseres på komprimert pukkfundament. God drenering bør sikres. Rør dybde ca. 1,5 m. fra overkant terreng til senter rør. Rør PN 10. Rørbend/koplinger må være så fleksible at de tåler den horisontale deformasjonen man får i forankringsplaten. En tilleggsomstøp må foretas slik at hele bendets bue får bakstøtte mot forankringsplaten. Støping mellom forankringsplate og rør skal utføres i henhold til vannarmatur-leverandørens spesifikasjoner og kan utføres på byggeplass.
Tekniske data:	Se produktbrosjyre.
Betongkvalitet:	Standard kvalitet Egenvekt (snitt): 2400 kg/m ³ Bestandighetsklasse: M45 Vannabsorpsjon: <5% Trykkfasthet: C45/55 Miljøklasse: XC2 Type sement: Standard Portland FA Stempelfarge: Blå
Bestanddeler:	Betong – armeringsringer av kamstål (B500 NC), 2 stk. løfteanker type 1 pr. element.
Produktspesifikasjon:	NS-EN 206. Se produktbrosjyre for detaljert produktdata.
Miljø, service- og vedlikeholdsinstruks	
Lagring / holdbarhet:	Underlaget må være plant og stabilt og ha tilstrekkelig bæreevne.
Løfting / håndtering:	Elementene er utstyrt med løfteanker. Løfteutstyr foreskrevet av leverandøren skal benyttes.
Vedlikehold:	Produktene krever ingen vedlikehold.
Reparasjon:	Standard reparasjonsmasser kan anvendes. Følg produsentens anvisninger. Vil medføre fargenyanser.
Miljøpåvirkning:	Betong har ingen negativ innvirkning på miljøet.
Brann-/eksplosjonsfare:	Produkter i betong er ikke brennbart.
Vernetiltak:	Ved evt. pusse/slipe-, meisle- og kappearbeider benyttes vernebriller og støvmaske. Bruk av åpen flamme mot betongprodukter medfører fare for partikkelsprut.
Destruksjon:	Betongavfall uten armering kan regnes som fyllmasse/gjenvinnes . Evt. armering, istøpte løfteanker fjernes og går til gjenvinning. Evt. gummi fjernes og går til godkjent fyllplass/varmegjenvinning.
Gjenbruk:	Løfting av gamle elementer ved bruk av løfteankrene må vurdere ut fra eventuell korrosjon av løfteankrene. Uskadde, ikke korroderte, produkter kan gjenbrukes.

Basal Forankringsplate for bend på vannledning

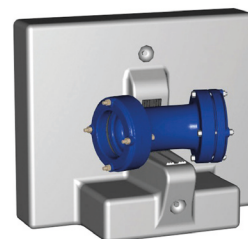
Benyttes i forbindelse med avvinkling av vannledninger i grøft.

Forankringsplaten er tilpasset bend i alle rørmaterialer og leveres i 3 ulike typer/størrelser - se tabell.

Bruksområde

DN	Grader avvinkling				
	11,25°	22,5°	30°	45°	90°
100 mm	Type 1	Type 1	Type 1	Type 1	Type 1
150 mm	Type 1	Type 1	Type 1	Type 1	Type 1
200 mm	Type 1	Type 1	Type 1	Type 1	Type 2
250 mm	Type 1	Type 1	Type 1	Type 2	Type 3
300 mm	Type 2	Type 2	Type 2	Type 3	Type 3
400 mm	Type 3	Type 3	Type 3	Type 3	-

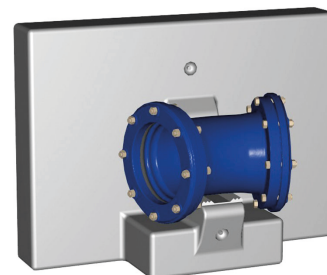
Type 1



Forutsetninger for å bruke forankringsplate:

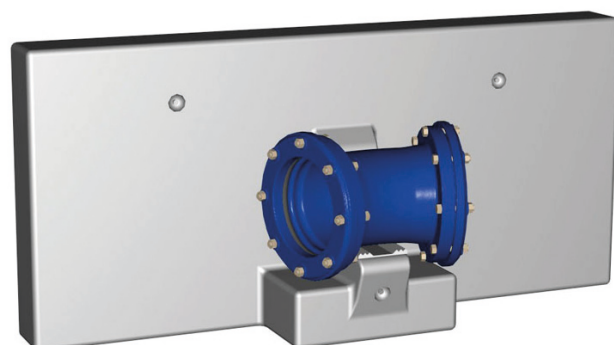
- Drenert grøft
- Sprengstein eller grusmasse
- Rør dybde ca. 1,5 m. fra overkant terreng til senter rør
- Rør PN 10
- Rørbend/koplinger må være så fleksible at de tåler den horisontale deformasjonen man får i forankringsplaten.

Type 2



En tilleggsomstøp må foretas slik at hele bendets bue får bakstøtte mot forankringsplaten. Støping mellom forankringsplate og rør skal utføres i henhold til vannarmatur-leverandørens spesifikasjoner og kan utføres på byggeplass.

Type 3



Tekniske data

Type	Lengde mm	Høyde mm	Tykkelse mm	Vekt kg
Type 1	850	700	150	300
Type 2	1400	1000	200	750
Type 3	2200	1000	200	1250